



LE GOUVERNEMENT  
DU GRAND-DUCHÉ DE LUXEMBOURG  
Ministère des Affaires étrangères  
et européennes

Direction de l'immigration

## **Bilan de l'année 2015 en matière d'asile et d'immigration**

## I. Asile

### a. Evolution des chiffres clé en matière d'asile

- L'année 2015 a été marquée par une augmentation importante du nombre de **demandeurs de protection internationale**. Le Service Réfugiés de la Direction de l'immigration a ainsi enregistré 2.447 demandeurs, par rapport à 1.091 en 2014. L'évolution mensuelle des demandes montre que cet afflux a débuté fin août/début septembre 2015. Par cet afflux, le profil des demandeurs a également changé. Depuis septembre, le nombre de demandeurs en provenance de la Syrie, de l'Irak et de l'Afghanistan a fortement augmenté, de sorte que, pour toute l'année 2015, la Syrie est devenue le premiers pays d'origine (27,3%), suivie par l'Irak (22 %). Le nombre de demandeurs en provenance des pays des Balkans de l'Ouest a diminué au cours des derniers mois de l'année 2015, mais sur toute l'année 2015, ils continuent à représenter une part importante du total des demandeurs (25%). Le Kosovo occupe le 3ème rang des pays de provenance (9,8%), l'Albanie se positionne au 5ème rang (6,3%).
- La Direction de l'immigration a pris au total 1.245 **décisions en matière de protection internationale** en 2015. 200 personnes se sont vues accorder le statut de réfugié (par rapport à 148 en 2014 et 125 en 2013) et 28 personnes ont bénéficié du statut conféré par la protection subsidiaire (par rapport à 31 en 2014 et 39 personnes en 2013). En même temps, il y a eu un total de 525 décisions de refus, dont 150 refus de demandes de protection internationale dans le cadre d'une procédure normale et 375 refus de demandes de protection internationale dans le cadre d'une procédure accélérée.
- Dans le cadre de l'application du **règlement Dublin III**, le Luxembourg a transféré 149 personnes vers d'autres Etats Membres de l'Union européenne (y compris les pays non membres mais participant au règlement Dublin). 41 personnes ont été transférées vers le Luxembourg.

### b. Evolutions législatives

- Une nouvelle loi sur l'asile a été adoptée en décembre 2015. La **loi du 18 décembre 2015 relative à la protection internationale et à la protection temporaire** est entrée en vigueur le 1er janvier 2016. Elle abroge et remplace la loi modifiée du 5 mai 2006 relative au droit d'asile et à des formes complémentaires de protection actuelle sur l'asile, tout en en reprenant certaines dispositions. La loi transpose en droit national la directive 2013/32/UE du Parlement européen et du Conseil du 26 juin 2013 relative à des procédures communes pour l'octroi et le retrait de la protection internationale, dite directive « procédures » qui fixe les règles relatives aux procédures d'examen des demandes de protection internationale en première instance et en appel.
- L'objectif de la directive « procédures » est double : renforcer les droits des demandeurs et accélérer les procédures en première instance (en les limitant à 6 mois, délai qui peut être prolongé sous certaines conditions, sans dépasser 21 mois). Afin d'être en mesure de respecter cette obligation, le Conseil de gouvernement a décidé le recrutement d'agents supplémentaires pour le compte du Service Réfugiés.
- Au-delà de ce qui est prévu par la directive « procédures », la loi prévoit également une accélération des procédures devant les juridictions administratives en limitant le délai pour statuer sur les recours concernant les décisions prises en procédure accélérée est réduit à un mois. De sus, la loi a introduit des alternatives à la rétention.

### c. Programme de réinstallation et solidarité européenne

- En mai 2015, le Luxembourg a **réinstallé 46 réfugiés syriens** depuis la Turquie. Il s'agissait en l'occurrence d'un deuxième groupe de réfugiés syriens réinstallés, après l'arrivée d'un premier

groupe en avril 2014 depuis la Jordanie, conformément à la décision du Gouvernement de réinstaller 60 réfugiés syriens et d'accueillir des réfugiés dans le cadre d'un quota annuel de réinstallation.

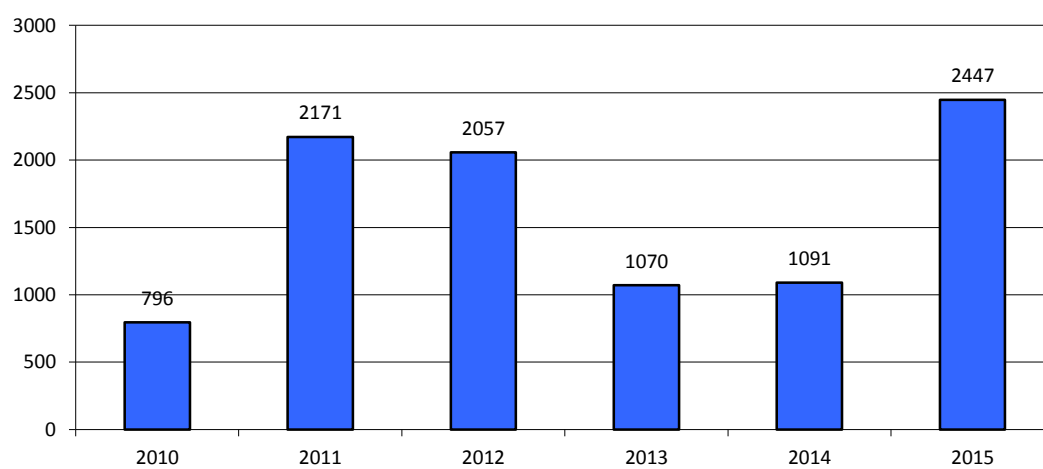
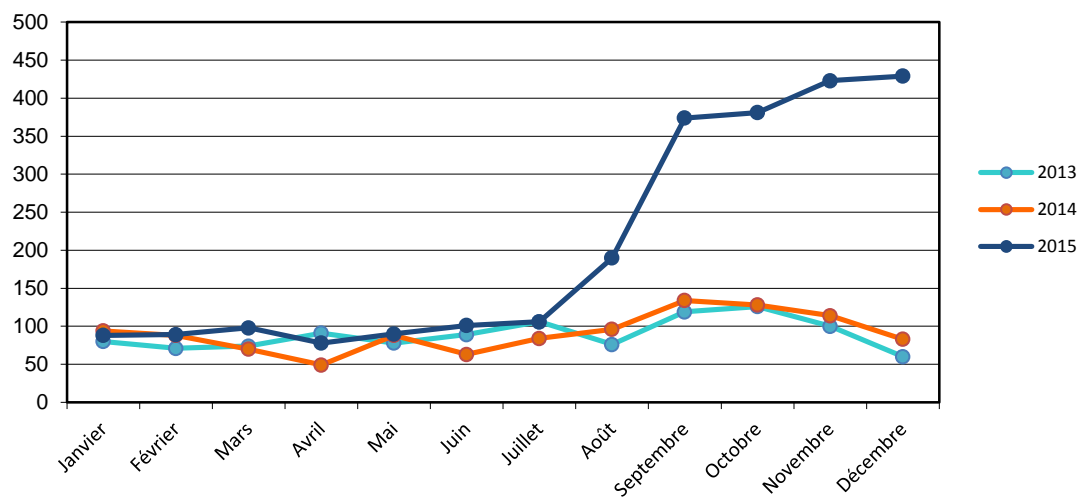
- Dans le contexte des décisions prises au niveau européen en réaction à la crise migratoire, le Luxembourg a pris de **nouveaux engagements en matière de réinstallation et en matière de relocalisation**. Ainsi, le Luxembourg s'est engagé à réinstaller 30 personnes provenant de l'extérieur de l'UE et ayant manifestement besoin d'une protection internationale. Dans le cadre du mécanisme de relocalisation, le Luxembourg devra accueillir un total de 557 personnes se trouvant en Grèce et en Italie jusque fin de l'année 2017 (auxquelles s'ajouteront 194 une fois que la réserve a été attribuée). Un premier groupe de 30 personnes d'origine syrienne et irakienne est arrivé au Luxembourg en date du 4 novembre 2015 en provenance de la Grèce.
- Au vu de l'appel des agences européennes et de la Commission européenne, le Luxembourg, souhaitant faire preuve de solidarité européenne, a détaché en 2015 à deux reprises un agent du Service Réfugiés pour soutenir les opérations de Frontex en Méditerranée, à chaque fois pour la durée d'un mois. Le Luxembourg s'est aussi engagé à poursuivre son engagement et à mettre à disposition d'EASO 6 agents de la Direction de l'immigration qui seront détachés au cours de l'année 2016.

d. Aperçu des demandes de protection internationale en 2015

*Nombre de personnes ayant demandé une protection internationale*

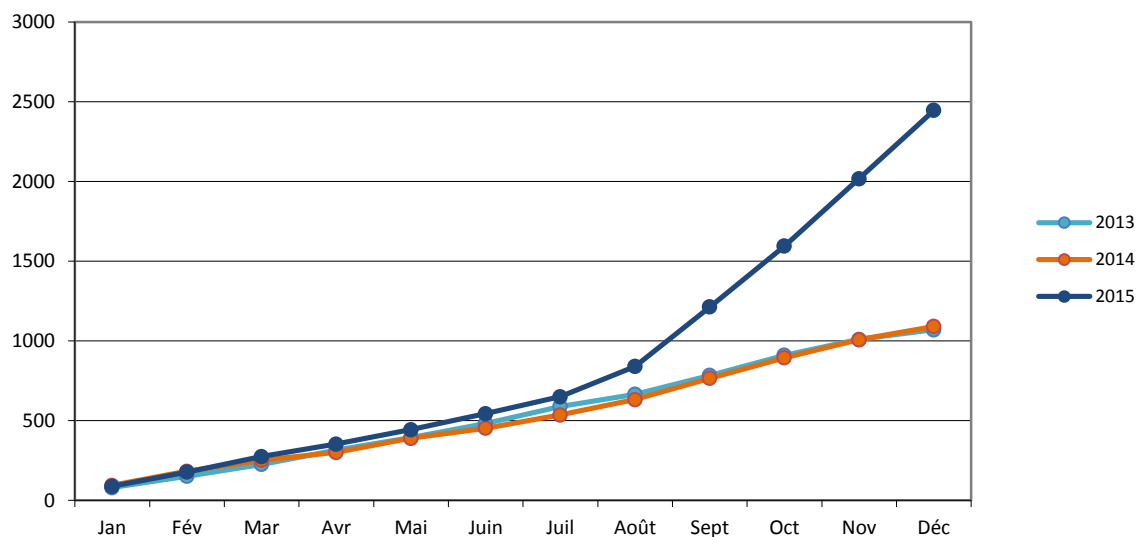
Le nombre des demandes de protection internationale représente les demandes qui ont été introduites formellement auprès de la Direction de l'immigration. Ce chiffre ne correspond pas au nombre total des arrivées dans les structures accueil de l'OLAI pour la même période de référence, alors qu'il existe un décalage temporaire entre l'arrivée et l'ouverture formelle de la demande de protection internationale. De plus, un certain nombre de personnes accueillies par l'OLAI ne se présente pas à la Direction de l'Immigration afin de déposer leur demande formelle de protection internationale.

	2010	2011	2012	2013	2014	2015
Janvier	50	116	224	80	94	88
Février	54	149	132	71	88	89
Mars	56	238	207	74	70	98
Avril	45	147	195	91	49	78
Mai	47	135	264	78	88	90
Juin	48	114	181	89	63	101
Juillet	47	160	236	106	84	106
Août	52	221	137	76	96	190
Septembre	91	312	125	119	134	374
Octobre	98	225	167	126	128	381
Novembre	107	177	120	100	114	423
Décembre	101	177	69	60	83	429
<b>Total</b>	<b>796</b>	<b>2171</b>	<b>2057</b>	<b>1070</b>	<b>1091</b>	<b>2447</b>



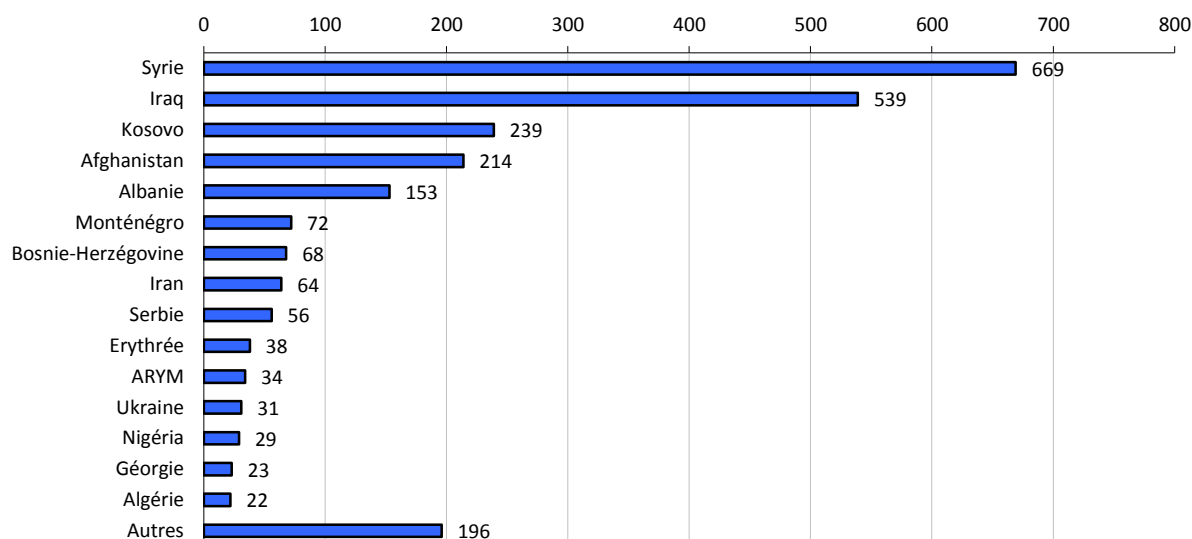
*Cumul des demandeurs de protection internationale mensuels par an*

	Jan	Fév	Mar	Avr	Mai	Juin	Juil	Août	Sept	Oct	Nov	Déc
2013	80	151	225	316	394	483	589	665	784	910	1010	1070
2014	94	182	252	301	389	452	536	632	766	894	1008	1091
2015	88	177	275	353	443	544	650	840	1214	1595	2018	2447



*Pays d'origine ou de provenance des personnes ayant demandé une protection internationale en 2015*

	Pays d'origine	Nombre de personnes	Pourcentage par rapport au total des demandes de 2015
1	Syrie	669	27,3 %
2	Iraq	539	22 %
3	Kosovo	239	9,8 %
4	Afghanistan	214	8,7 %
5	Albanie	153	6,3 %
6	Monténégro	72	2,9 %
7	Bosnie-Herzégovine	68	2,8 %
8	Iran	64	2,6 %
9	Serbie	56	2,3 %
10	Erythrée	38	1,6 %
11	ARYM	34	1,4 %
12	Ukraine	31	1,3 %
13	Nigéria	29	1,2 %
14	Géorgie	23	0,9 %
15	Algérie	22	0,9 %
	Autres	196	8,01 %
	<b>Total</b>	<b>2447</b>	<b>100 %</b>



### Réinstallation et relocalisation de personnes au Luxembourg

En mai 2015, 46 personnes d'origine syrienne ont été réinstallées au Grand-Duché de Luxembourg. Ces personnes ont directement bénéficié du statut de réfugié. Il convient de noter que ces personnes ne sont comptabilisées ni dans les demandes, ni dans les décisions.

Conformément aux décisions prises au niveau européen<sup>1</sup>, le Luxembourg a relocalisé en date du 4 novembre 2015 30 personnes de la Grèce, à savoir 9 iraqiens et 21 syriens. Ces personnes sont incluses dans les demandes en novembre 2015 et suivront la procédure de protection internationale.

#### e. Décisions prises en 2015

##### Ventilation mensuelle des décisions prises

Type de décision	Jan	Fév	Mar	Avr	Mai	Juin	Juil	Août	Sept	Oct	Nov	Déc	Total	Pourcentage par rapport au total
Reconnaissance du statut de réfugié	15	14	33	5	10	6	20	12	1	34	27	23	200	16,1%
Attribution du statut conféré par la protection subsidiaire	2	11		1		5	7	1			1		28	2,2%
Refus de la protection internationale	66	57	62	60	40	37	34	29	18	37	48	37	525	42,2%
Retraits implicites	27	28	30	13			12			1	2	1	114	9,2%
Incompétence	26	6	29	10	32	23	28	11	51	18	18	32	284	22,8%
Irrecevabilité (Art.16) *		1	1					1	1		2	1	7	0,6%
Irrecevabilité (Art.23) *	5	6		6	8	16	8	11	20	2	3		85	6,8%
Exclusion													0	
Révocation du statut			1									1	2	0,2%
<b>Décisions prises</b>	<b>141</b>	<b>123</b>	<b>156</b>	<b>95</b>	<b>90</b>	<b>87</b>	<b>109</b>	<b>65</b>	<b>91</b>	<b>92</b>	<b>101</b>	<b>95</b>	<b>1245</b>	<b>100%</b>
Renoncations	8	8	14	2	6	6	2	9	6	21	30	14	126	

\* **Irrecevabilité (Art.16)** : concerne les citoyens de l'UE et les personnes provenant d'un pays tiers sûr ou pour lesquels il existe déjà un premier pays d'asile

\* **Irrecevabilité (Art.23)** : concerne les personnes dont la demande multiple a été déclarée irrecevable

<sup>1</sup> Décisions du Conseil européen (EU) 2015/1523 du 14 septembre 2015 pour relocaliser 40 000 personnes et (EU) 2015/1601 du 22 septembre 2015 pour relocaliser 120 000 personnes de l'Italie de la Grèce.

## Décisions prises durant l'année en cours et année de dépôt de la demande de protection internationale

Type de décision	Année de dépôt de la demande de protection internationale							Total décisions 2015
	< 2010	2010	2011	2012	2013	2014	2015	
Reconnaissance du statut de réfugié	3	6	12	7	14	82	76	200
Attribution du statut conféré par la protection subsidiaire			6	2	6	12	2	28
Refus de la protection internationale	13	3	12	11	21	220	245	525
Retraits implicites	40	23	8	2	1	27	13	114
Incompétence					1	51	232	284
Irrecevabilité (Art.16) *				1			6	7
Irrecevabilité (Art.23) *						6	79	85
Exclusion								
Révocation du statut	2							2
<b>Décisions prises</b>	<b>58</b>	<b>32</b>	<b>38</b>	<b>23</b>	<b>43</b>	<b>398</b>	<b>653</b>	<b>1245</b>
<b>Pourcentage par rapport au total</b>	<b>4,7%</b>	<b>2,6%</b>	<b>3,1%</b>	<b>1,8%</b>	<b>3,5%</b>	<b>32,0%</b>	<b>52,4%</b>	<b>100%</b>
Renoncations	2		1	5	6	33	79	126

\* **Irrecevabilité (Art.16)** : concerne les citoyens de l'UE et les personnes provenant d'un pays tiers sûr ou pour lesquels il existe déjà un premier pays d'asile

\* **Irrecevabilité (Art.23)** : concerne les personnes dont la demande multiple a été déclarée irrecevable

## Décisions prises par année

Type de décision	2010	2011	2012	2013	2014	2015
Reconnaissance du statut de réfugié	58	44	59	125	148	200
Attribution du statut conféré par la protection subsidiaire	16	9	7	39	31	28
Refus de la protection internationale	229	725	1877	853	698	525
Retraits implicites	7	23	16	162	48	114
Incompétence	111	229	187	197	236	284
Irrecevabilité (Art.16) *	3	7	2	4	9	7
Irrecevabilité (Art.23) *	13	38	26	23	70	85
Exclusion			3	1		
Révocation du statut	1		1		7	2
<b>Décisions prises</b>	<b>438</b>	<b>1075</b>	<b>2178</b>	<b>1404</b>	<b>1247</b>	<b>1245</b>
Renoncations	45	424	972	198	109	126

Note : les données des années antérieures ont été mises à jour

\* **Irrecevabilité (Art.16)** : concerne les citoyens de l'UE et les personnes provenant d'un pays tiers sûr ou pour lesquels il existe déjà un premier pays d'asile

\* **Irrecevabilité (Art.23)** : concerne les personnes dont la demande multiple a été déclarée irrecevable

## Nombre et origine des personnes auxquelles le statut de réfugié a été octroyé

Pays d'origine	Personnes
Syrie	79
Erythrée	27
Iraq	15

Turquie	14
Ethiopie	11
Sans (apatride)	11
Indéterminé (Palestine)	8
Rép. Dém. du Congo	7
Iran	6
Cameroun	3
Somalie	3
Sri Lanka	3
Afghanistan	2
Kosovo	2
Albanie	1
Angola	1
Bangladesh	1
Libye	1
Mali	1
Nigéria	1
Sénégal	1
Serbie	1
Tanzanie	1
<b>TOTAL</b>	<b>200</b>

*Personnes auxquelles le statut conféré par la protection subsidiaire a été octroyé*

Pays d'origine	Personnes
Albanie	13
Iraq	6
Serbie	3
Kosovo	2
Erythrée	1
Libye	1
Somalie	1
Ukraine	1
<b>TOTAL</b>	<b>28</b>

*Personnes dont la demande en obtention d'une protection internationale a été refusée (procédure normale)*

Pays d'origine	Personnes
Kosovo	25
Nigéria	16
Albanie	15
Azerbaïdjan	10
Monténégro	8
Gambie	6
Géorgie	6
Iran	5
Ukraine	5
ARYM	4
Bosnie-Herzégovine	4
Guinée-Conakry	4
Iraq	4
Biélorussie	3
Côte d'Ivoire	3



Rép. Dém. du Congo	3
Serbie	3
Somalie	3
Togo	3
Tunisie	3
Erythrée	2
Turquie	2
Zimbabwe	2
Algérie	1
Ethiopie	1
Indéterminé	1
Indéterminé (Palestine)	1
Libye	1
Maroc	1
Niger	1
Russie	1
Rwanda	1
Sénégal	1
Tchad	1
<b>TOTAL</b>	<b>150</b>

*Personnes dont la demande en obtention d'une protection internationale a été refusée (procédure accélérée)*

Pays d'origine	Personnes
Bosnie-Herzégovine	99
Kosovo	91
Monténégro	65
Albanie	46
Serbie	27
ARYM	20
Tunisie	11
Algérie	3
Libye	2
Nigéria	2
Bénin	1
Cameroun	1
Ethiopie	1
Guinée-Bissau	1
Indéterminé (Palestine)	1
Maroc	1
Sierra Léone	1
Soudan du Sud	1
Syrie	1
<b>TOTAL</b>	<b>375</b>

*Personnes pour lesquelles le Grand-Duché de Luxembourg était incompétent pour traiter la demande de protection internationale*

Pays d'origine	Personnes
Kosovo	63
Nigéria	22
Ukraine	20
Algérie	19

Géorgie	19
Iraq	16
Syrie	15
Tunisie	12
Russie	9
Serbie	9
Cameroun	8
Albanie	5
Maroc	5
Somalie	5
Erythrée	4
Gambie	4
Libye	4
Afghanistan	3
Bosnie-Herzégovine	3
Egypte	3
Guinée-Conakry	3
Libéria	3
Ouganda	3
Soudan du Sud	3
Bénin	2
Côte d'Ivoire	2
Ethiopie	2
Ghana	2
Iran	2
Monténégro	2
Pakistan	2
Soudan	2
Turquie	2
Arménie	1
Burundi	1
Kenya	1
Mali	1
Sierra Léone	1
Togo	1
<b>TOTAL</b>	<b>284</b>

*Personnes exclues de la procédure*

Le Grand-Duché de Luxembourg n'a pas pris de décision d'exclusion en 2015.

*Personnes dont la demande de protection internationale a été implicitement retirée*

Pays d'origine	Personnes
Kosovo	27
Algérie	14
Iraq	9
Tunisie	7
Erythrée	6
Russie	6
Serbie	5
Afghanistan	3

Maroc	3
Rép. Dém. du Congo	3
Ukraine	3
Ethiopie	2
Iran	2
Libye	2
Mali	2
Rép. Centrafricaine	2
Somalie	2
Turquie	2
Biélorussie	1
Burkina Faso	1
Cameroun	1
Ghana	1
Guinée-Bissau	1
Guinée-Conakry	1
Guinée-Equatoriale	1
Indéterminé (Palestine)	1
Israël	1
Mauritanie	1
Nigéria	1
République du Congo	1
Syrie	1
Tanzanie	1
<b>TOTAL</b>	<b>114</b>

*Personnes dont la demande de protection internationale subséquente a été déclarée irrecevable*

Pays d'origine	Personnes
Kosovo	37
Albanie	19
Serbie	8
Monténégro	6
Bosnie-Herzégovine	5
Afghanistan	1
Egypte	1
Guinée-Conakry	1
Iran	1
Koweït	1
Mali	1
Maroc	1
Niger	1
Nigéria	1
Ukraine	1
<b>TOTAL</b>	<b>85</b>

*Personnes originaires d'un pays de l'Union Européenne dont la demande de protection internationale a été déclarée irrecevable*

Pays d'origine	Personnes
Bulgarie	1
<b>TOTAL</b>	<b>1</b>

*Personnes bénéficiant d'une protection dans un autre pays de l'Union Européenne dont la demande de protection internationale a été déclarée irrecevable*

Pays d'origine	Personnes
Syrie	3
Erythrée	1
Iraq	1
Somalie	1
<b>TOTAL</b>	<b>6</b>

*Personnes à qui la protection internationale a été révoquée*

Pays d'origine	Personnes
Albanie	1
Angola	1
<b>TOTAL</b>	<b>2</b>

*Personnes qui ont renoncé à leur demande de protection internationale*

Pays d'origine	Personnes
Albanie	23
Iraq	23
Bosnie-Herzégovine	17
Monténégro	17
Kosovo	12
Serbie	7
Ukraine	6
ARYM	5
Biélorussie	2
Moldavie	2
Pakistan	2
Rép. Dém. du Congo	2
Afghanistan	1
Géorgie	1
Iran	1
Lituanie	1
Nigéria	1
Syrie	1
Tunisie	1
Turquie	1
<b>TOTAL</b>	<b>126</b>

f. Transferts en application du règlement Dublin III en 2015

*Personnes transférées vers des Etats appliquant le règlement Dublin*

Pays de destination	Jan	Fév	Mar	Avr	Mai	Juin	Juil	Août	Sept	Oct	Nov	Déc	Total
Allemagne	1	5	6	3		1	2	2	3	5	4	5	37
Italie	7	2	2	3	2	3	4	2	2		3	2	32
Espagne	1			1	2	1	1			8	1	1	16
Belgique		4	2		2				3	4			15
Hongrie	1					1	5		4		1		12
Autriche	2			1	1			2		2	1	1	10
France		3		2	1		1			1	1		9
Suisse	1	1	1	1	1	1				1	1		8
Pays-Bas			1					2			1		4
Pologne						1					1		2
Portugal					1		1						2
Norvège											1		1
Rép. Tchèque	1												1
<b>Total</b>	<b>14</b>	<b>15</b>	<b>12</b>	<b>11</b>	<b>10</b>	<b>8</b>	<b>14</b>	<b>8</b>	<b>12</b>	<b>21</b>	<b>15</b>	<b>9</b>	<b>149</b>

*Personnes transférées vers le Luxembourg*

Pays de provenance	Jan	Fév	Mar	Avr	Mai	Juin	Juil	Août	Sept	Oct	Nov	Déc	Total
Allemagne		5	1				1		1	5			13
Suisse		2	2	2	1		1						8
Danemark	2		1	1									4
France					2		1	1					4
Grèce			4										4
Finlande	1			1									2
Pays-Bas	1		1										2
Belgique						1							1
Norvège	1												1
Pologne		1											1
Suède		1											1
<b>Total</b>	<b>5</b>	<b>9</b>	<b>9</b>	<b>4</b>	<b>3</b>	<b>1</b>	<b>3</b>	<b>1</b>	<b>1</b>	<b>5</b>	<b>0</b>	<b>0</b>	<b>41</b>

## II. Immigration et libre circulation des personnes

### a. Evolutions en matière de libre circulation des personnes et d'immigration

- Par l'entrée en vigueur de la loi du 18 décembre 2015 a été modifié **l'article 89 de la loi modifiée du 29 août 2008 sur la libre circulation des personnes et l'immigration** qui permet dorénavant au ressortissant de pays tiers de régulariser son séjour sur le territoire de Luxembourg sous certaines conditions, dont celles d'avoir résidé sur le territoire depuis au moins quatre ans, de ne pas s'être soustrait à une mesure d'éloignement et ce lorsque le ressortissant de pays tiers exerce une autorité parentale sur un enfant mineur qui suit sa scolarité au Luxembourg depuis au moins quatre ans ou si le demandeur lui-même a suivi sa scolarité au Luxembourg depuis au moins quatre ans sans avoir atteint l'âge de 21 ans.
- Les travaux de **transposition de deux directives européennes**, à savoir la directive 2014/36/UE du Parlement européen et du Conseil du 26 février 2014 établissant les conditions d'entrée et de séjour des ressortissants de pays tiers aux fins d'un emploi en tant que travailleur saisonnier et la directive 2014/66/UE du Parlement européen et du Conseil du 15 mai 2014 établissant les conditions d'entrée et de séjour des ressortissants de pays tiers dans le cadre d'un transfert temporaire intragroupe, ont été finalisés en vue du dépôt du projet de loi en début de l'année 2016. Les deux directives doivent être transposées en droit nationale au plus tard respectivement le 30 septembre 2016 et le 29 novembre 2016.
- En date du 13 octobre 2015 a eu lieu la signature d'un **accord bilatéral en matière de migration entre le Luxembourg et le Cap Vert**. L'accord s'inscrit dans le cadre du partenariat pour la mobilité entre l'Union européenne et le Cap Vert, qui a été créé en 2008, et porte sur la gestion concertée du flux migratoire et le développement solidaire.

### b. Evolution des chiffres-clés en matière de libre circulation des personnes

- En 2015, le Service Etrangers de la Direction de l'immigration a traité 13.306 **attestations d'enregistrement de citoyens de l'Union**, y inclus les ressortissants des pays assimilés (Islande, Liechtenstein, Norvège, Suisse), délivrées par les administrations communales<sup>2</sup>. Les principaux pays de provenance des titulaires des attestations d'enregistrement ont été, comme pour les années précédentes, le Portugal et la France. Ils sont suivis de l'Italie et de la Belgique.
- En 2015, la Direction de l'immigration a délivré 8.278 **attestations de séjour permanent à des citoyens de l'Union** ayant acquis le droit de séjour permanent.
- Pendant la même période, la Direction de l'immigration a délivré 1.305 premières **cartes de séjour à des ressortissants de pays tiers, membres de famille de citoyens de l'Union, de ressortissants de pays assimilés ou de citoyens luxembourgeois**. Les principaux pays de provenance de ces personnes ont été le Brésil, le Cap Vert, et le Monténégro. Ont été délivrés également 318 renouvellements de cartes de séjour.
- 917 **cartes de séjour permanent** ont été délivrées en 2015 à des ressortissants de pays tiers, membres de famille d'un citoyen de l'Union, qui ont acquis le droit de séjour permanent.
- Jusqu'au 30 juin 2015, la Direction de l'immigration a délivré 14 **autorisations de travail à des citoyens croates**. Depuis le 1<sup>er</sup> juillet 2015, les restrictions en matière d'accès au marché de l'emploi pour les citoyens croates ne sont plus applicables.

---

<sup>2</sup> A noter que le nombre d'attestations traitées ne correspond pas forcément au nombre d'attestations délivrées pendant les 12 mois de l'année 2015, alors que la saisie des attestations à la Direction de l'immigration se fait après la délivrance, avec un certain décalage temporaire.

c. Documents saisis/délivrés en 2015 dans le cadre de la libre circulation de personnes

*Tous documents délivrés/traités en 2015 en matière de libre circulation des personnes - ventilation par type de document, comparaison par rapport aux deux années précédentes*

	2013	2014	2015
Attestations d'enregistrement	16.079	14.904	13.306
Attestations de séjour permanent	8.162	9.949	8.278
Carte de séjour de membre de famille d'un citoyen de l'UE	1.100	1.208	1.305
Carte de séjour permanent membre de famille d'un citoyen de l'UE	667	873	917

*Attestations d'enregistrement traitées en 2015 - ventilation par nationalité*

nationalité	Nombre
portugaise	3407
française	3274
italienne	1362
belge	1098
allemande	823
roumaine	518
espagnole	492
britannique	365
polonaise	361
grecque	217
néerlandaise	160
bulgare	146
hongroise	135
irlandaise	128
tchèque	114
suédoise	102
danoise	86
croate	85
finlandaise	72
lituanienne	66
slovaque	51
autrichienne	46
suisse	45
lettonne	39
slovène	37
estonienne	21
norvégienne	20
islandaise	14
cyprote	12
maltaise	10
<b>TOTAL</b>	<b>13.306</b>

*Cartes de séjour de membre de famille d'un citoyen de l'Union délivrées en 2015 (uniquement premières délivrances) - dix principales nationalités*

nationalité	nombre
brésilienne	104
cap-verdienne	77

monténégrine	73
américaine	70
serbe	70
marocaine	66
russe	66
camerounaise	51
ukrainienne	48
bosnienne	48
autres	632
<b>TOTAL</b>	<b>1305</b>

*Autorisations de travail pour ressortissants croates délivrées en 2015 (jusqu'au 30 juin 2015)*

<b>nationalité</b>	<b>nombre</b>
croate	14

d. Evolution des chiffres-clés en matière d'immigration de ressortissants de pays tiers

- Le Service Etrangers de la Direction de l'immigration a émis au total 10.114 **titres de séjour**, dont 3.711 premiers titres de séjour, 864 titres de séjour en qualité de résident de longue durée et 5.539 titres de séjour renouvelés.
- Les **catégories principales** des premiers titres de séjour délivrés sont « membre de famille », « travailleur salarié » et « carte bleue européenne ». Les catégories principales du total des titres de séjour délivrés (toutes catégories confondues, y inclus résidents de longue durée, et renouvellements) sont « membre de famille », « travailleur salarié », « résident de longue durée » et « vie privée ».
- Les **principales nationalités** en ce qui concerne les premiers titres de séjour délivrés sont les Etats-Unis, la Chine et l'Inde. En ce qui concerne le total des titres de séjour délivrés (toutes catégories confondues, y inclus résidents de longue durée, et renouvellements), les principales nationalités sont le Monténégro, la Chine et les Etats-Unis.
- La Direction de l'immigration a délivré en plus 138 **autorisations de travail à des ressortissants de pays tiers détenant une autorisation de séjour et résidant dans un autre Etat membre de l'Union européenne et travaillant au Luxembourg**. Parmi ces 138 autorisations, 77 ont été des premières autorisations et 61 des renouvellements.
- La Direction de l'immigration a également délivré 15 **autorisations d'occupation temporaire** à des demandeurs de protection internationale en cours de procédure ou bénéficiaires d'un sursis à l'éloignement pour raisons médicales ou d'un report de l'éloignement, dont 6 premières délivrances et 9 renouvellements.



e. Documents délivrés en 2015 dans le cadre de l'immigration de ressortissants de pays tiers

*Premiers titres de séjour délivrés en 2015 pour une durée de validité supérieure à trois mois (uniquement premières délivrances) - ventilation par catégorie de titre de séjour*

Catégorie	Titres délivrés
Carte bleue européenne	337
Chercheur	48
Elève	241
Etudiant	217
Jeune au pair	48
Membre de famille	1.315
Sportif ou entraîneur	38
Stagiaire	16
Travailleur détaché	23
Travailleur d'un prestataire de service communautaire	1
Travailleur indépendant	34
Travailleur salarié	600
Travailleur transféré	181
Vie privée - 78 (1) a (ressources suffisantes)	23
Vie privée - 78 (1) b (titre autonome)	1
Vie privée - 78 (1) c (liens familiaux ou personnels)	231
Vie privée - 78 (3) (raisons humanitaires)	8
Vie privée - autre	141
Volontaire	4
Protection internationale	245
<b>TOTAL</b>	<b>3.711</b>

*Titres de séjour délivrés en 2015 aux ressortissants de pays tiers ayant acquis le statut de résident de longue durée*

Catégorie	Titres délivrés
Résident longue durée	864

*Titres de séjour délivrés en 2015 pour une durée de validité supérieure à trois mois (uniquement premières délivrances) - ventilation pour chaque catégorie de titre de séjour par principales nationalités*

carte bleue européenne		travailleur salarié		travailleur transféré	
indienne	52	chinoise	114	indienne	63
chinoise	51	indienne	45	américaine	42
américaine	51	russe	37	chinoise	27
travailleur détaché		travailleur indépendant		chercheur	
turque	8	russe	8	indienne	8
chinoise	5	chinoise	4	chinoise	8
indienne	4	ukrainienne	4	iranienne	4
étudiant		élève		jeune au pair	
chinoise	28	américaine	228	philippine	10
népalaise	18	vietnamienne	9	américaine	7

américaine	15	chinoise	2	chinoise	6
		indienne	2		
<b>stagiaire</b>		<b>membre de famille</b>		<b>vie privée (toutes catégories)</b>	
tunisienne	5	chinoise	208	chinoise	35
indienne	4	américaine	139	japonaise	31
		monténégrine	131	indienne	27
<b>résident de longue durée</b>		<b>volontaire</b>		<b>sportif ou entraîneur</b>	
monténégrine	188	turque	2	américaine	27
cap-verdienne	93	arménienne	1	serbe	3
chinoise	81	russe	1	kazakhe	2

*Titres de séjour délivrés en 2015 pour une durée de validité supérieure à trois mois (premières délivrances + renouvellements) - ventilation par catégorie de titre de séjour, comparaison par rapport aux deux années précédentes*

catégorie	2013	2014	2015
Carte bleue européenne	306	481	615
Chercheur	73	68	76
Elève	241	233	208
Etudiant	343	377	414
Jeune au pair	5	25	48
Membre de famille	3.041	3.170	3.575
Prestataire de service communautaire	/	/	/
Protection internationale	247	414	385
Résident longue durée	1.693	1.422	1.432
Sportif ou entraîneur	54	79	60
Stagiaire	11	16	18
Travailleur détaché	24	36	25
Travailleur d'un prestataire de service communautaire	/	1	1
Travailleur hautement qualifié	2	/	/
Travailleur indépendant	83	71	73
Travailleur salarié	1.879	1.993	1.559
Travailleur transféré	272	298	372
Vie privée (non ventilé)	14	/	/
Vie privée - 78 (1) a (ressources suffisantes)	134	107	74
Vie privée - 78 (1) b (titre autonome)	7	8	3
Vie privée - 78 (1) c (liens familiaux ou personnels)	244	348	390
Vie privée - 78 (1) d (raisons humanitaires)	5	1	15
Vie privée – autre	751	657	767
Volontaire	2	1	4
<b>Total</b>	<b>9.431</b>	<b>9.806</b>	<b>10.114</b>

*Autorisations de travail délivrées en 2015 à des ressortissants de pays tiers résidant dans un autre Etat membre de l'UE (premières délivrances) - comparaison par rapport aux deux années précédentes*

type	2013	2014	2015
Autorisation de séjour et résidence dans un autre Etat membre de l'UE	61	52	77

*Autorisations d'occupation temporaire délivrées en 2015 - ventilation par catégorie de bénéficiaires*

Catégorie	Première délivrance	Renouvellement
Demandeur de protection internationale	3	4
Bénéficiaire d'un sursis à l'éloignement pour raisons médicales	3	1
Bénéficiaire d'un report d'éloignement	0	4
<b>TOTAL</b>	<b>6</b>	<b>9</b>

f. Titres de voyage pour étrangers et titres de voyage pour apatrides

- En 2015, la Direction de l'immigration a accordé 28 premiers **titres de voyage pour étrangers** et 46 renouvellements de titres de voyage pour étrangers. 3 demandes ont été refusées. 8 autres demandes sont devenues sans objet ou ont été classées pour d'autres raisons.
- Pendant cette même période, la Direction de l'immigration a accordé 6 premiers **titres de voyage pour apatrides** et 8 renouvellements de titres de voyage pour apatrides. 2 demandes ont été clôturées parce qu'elles sont devenues sans objet.

### III. Retours

#### a. Evolution des chiffres-clés en matière de retours

- Au total, le nombre de **ressortissants de pays tiers qui sont retournées dans leur pays d'origine** a été de 793 personnes en 2015, dont 617 personnes retournées dans le cadre d'un retour volontaire et 176 dans le cadre d'un retour forcé. En 2014, le nombre total des retours a été de 641, dont 488 par retour volontaire et 153 par retour forcé.
- La grande majorité des personnes retournées était **issue d'une procédure de protection internationale**. Ainsi, parmi les 617 personnes retournées dans le cadre d'un retour volontaire, 595 personnes étaient issues d'une procédure de protection internationale, dont 468 personnes déboutées de leur demande et 127 personnes ayant renoncé à leur demande. Parmi les 176 personnes retournées dans le cadre d'un retour forcé, 136 personnes étaient des demandeurs de protection internationale déboutés. Les autres personnes retournées étaient des ressortissants de pays tiers en séjour irrégulier qui n'avaient pas déposé de demande de protection internationale.
- En ce qui concerne le **retour volontaire**, on note à nouveau une augmentation du nombre de retours (617 personnes en 2015, par rapport à 488 en 2014 et 595 en 2013). La grande majorité des personnes ayant opté pour le retour volontaire provenaient des pays des Balkans occidentaux (562 personnes).
- Dans le cadre de la promotion du retour volontaire, la Direction de l'immigration a mis en place depuis 2009 un programme d'aide au retour volontaire et à la réintégration avec l'aide de l'Organisation internationale pour les migrations (OIM). En 2015, 142 personnes ont bénéficié d'un soutien par le biais de ce programme dont la majorité, à savoir 101 personnes, sont retournées au Kosovo.
- Les personnes en provenance d'un pays des Balkans occidentaux non soumis à l'obligation de visa ne sont pas éligibles à ce programme. Toutefois, afin de permettre aux personnes concernées un retour digne dans leur pays d'origine, elles bénéficient d'un dispositif spécifique qui inclut l'organisation du retour par bus dans leur pays d'origine et la prise en charge des frais afférents par la Direction de l'Immigration. 451 personnes ont bénéficié de ce dispositif spécifique en 2015.
- 24 personnes, ayant quitté le Luxembourg volontairement, ont quitté le Luxembourg dans le cadre d'un retour non-assisté (à leurs propres frais).
- Parmi les 176 personnes éloignées du Luxembourg dans le cadre d'un **retour forcé** (avec escorte de Police jusqu'à leur arrivée au point de destination), 138 provenaient d'un pays des Balkans occidentaux dont 109 d'un pays bénéficiant d'une libéralisation du régime de visas. En 2014, le nombre de personnes ayant été éloignées dans le cadre d'un retour forcé a été de 153 personnes et de 84 personnes en 2013.
- Une partie des personnes rapatriées dans le cadre d'un retour forcé sont retournées par un vol commercial de ligne tandis que la majorité a été rapatriée par des vols charter nationaux et à des vols charter organisés par l'Agence Frontex ou par d'autres Etats. Ainsi, 88 personnes ont été rapatriées par 5 vols charters nationaux à destination du Kosovo, du Monténégro, de la Bosnie et Herzégovine, de l'ARYM et de l'Albanie. 25 personnes ont été éloignées par 4 vols charter conjoints organisés par l'Agence Frontex à destination de la Serbie, de la Bosnie et Herzégovine et du Nigéria.

## b. Autres évolutions en matière de retours

- Dans le but de mieux organiser les retours, la Gouvernement a poursuivi ses efforts pour conclure et appliquer des **accords de réadmission** avec des pays tiers dans le cadre du Benelux. En avril 2015, Le Luxembourg a ratifié les Protocoles entre les Etats du Benelux et la Bosnie-et-Herzégovine, la Géorgie, l'Ancienne République yougoslave de Macédoine, la République de Moldova et la République de Serbie, portant sur l'application des Accords entre l'Union européenne et les pays précités concernant la réadmission de personnes en séjour irrégulier. Un accord de réadmission entre les Etats du Benelux et la République du Kazakhstan, de même qu'un protocole d'application ont été signés à Bruxelles, le 2 mars 2015. Les négociations du protocole d'application de l'accord de réadmission conclu entre le Cap Vert et l'UE entre le Benelux et le Cap Vert se sont poursuivies en 2015.
- Outre les accords de réadmission, la Direction de l'immigration tente également de renforcer les **relations avec les instances consulaires** des pays de provenance des ressortissants de pays tiers soumis à l'obligation de quitter le Luxembourg. Dans ce contexte, la Direction de l'immigration a organisé, pour la troisième fois après 2013 et 2014, une journée consulaire. Cette journée visait à familiariser les autorités consulaires des pays en question avec la législation et les procédures applicables en matière de protection internationale et en matière d'immigration.
- Il y a lieu de noter que la Direction de l'immigration cherche également à renforcer la **coopération avec d'autres Etats européens** en vue d'un échange d'informations et d'expériences. Dans ce contexte, le Service Retours de la Direction de l'immigration participe à plusieurs projets européens visant à renforcer la coopération opérationnelle des Etats membres dans les domaines du retour volontaire et du retour forcé.
- Sur le **plan législatif**, il y a lieu de mentionner que la loi modifiée du 29 août 2008 sur la libre circulation des personnes et l'immigration fut modifiée par la loi du 18 décembre 2015 relative à la protection internationale et à la protection temporaire. La loi a élargi l'éventail des alternatives à la rétention dans le cadre de l'exécution d'une décision d'éloignement prévue par la loi précitée du 29 août 2008. La loi prévoit outre l'assignation à résidence, trois autres mesures alternatives à la rétention, qui peuvent être appliquées cumulativement: l'obligation de se présenter régulièrement aux autorités, le dépôt d'une garantie financière et la surveillance électronique. Dans les cas où il est établi que des mesures moins rigoureuses ne peuvent pas être appliquées avec une certitude raisonnable d'efficacité, une mesure de placement en rétention est ordonnée.

## c. Empêchement à l'éloignement

- En 2015, 49 personnes ont obtenu un premier **sursis à l'éloignement pour raisons médicales** et 52 personnes ont eu une prolongation de leur sursis à l'éloignement.
- 22 personnes ont bénéficié d'un **report à l'éloignement** durant l'année 2015

d. Aperçu des retours en 2015

Nombre de personnes retournées – Ventilation selon type de retour et pays de retour

	pays	retours volontaires	dont DPI	dont DPI déboutés	dont retours non-assistés	dont assist. OIM	retours forcés	dont DPI déboutés	grand total
Amérique	Argentine	0	0	0	0	0	1	0	1
	Brésil	4	0	0	3	1	2	0	6
	<b>Total Amérique</b>	<b>4</b>	<b>0</b>	<b>0</b>	<b>3</b>	<b>1</b>	<b>3</b>	<b>0</b>	<b>7</b>
Afrique	Algérie	0	0	0	0	0	1	0	1
	Angola	1	0	0	0	1	0		1
	Cap Vert	1	0	0	1	0	3	0	4
	Congo (RDC)	1	1	1	0	1	1	1	2
	Maroc	0	0	0	0	0	4	0	4
	Nigéria	1	0	0	0	1	10	6	11
	Sénégal	1	0	0	0	1	0	0	1
	Sierra-Léone	1	0	0	0	1	0	0	1
	Somalie	1	1	0	1	0	0	0	1
	Tunisie	3	2	1	0	3	10	9	13
	<b>Total Afrique</b>	<b>10</b>	<b>4</b>	<b>2</b>	<b>2</b>	<b>8</b>	<b>29</b>	<b>16</b>	<b>39</b>
Australie	Australie	0	0	0	0	0	0	0	0
	<b>Total Australie</b>	<b>0</b>	<b>0</b>	<b>0</b>	<b>0</b>	<b>0</b>	<b>0</b>	<b>0</b>	<b>0</b>
Asie	Bangladesh	1	0	0	1	0	0	0	1
	Chine	1	0	0	1	0	2	0	3
	<b>Total Asie</b>	<b>2</b>	<b>0</b>	<b>0</b>	<b>2</b>	<b>0</b>	<b>2</b>	<b>0</b>	<b>4</b>
Moyen orient	Iran	1	0	0	0	1	0	0	1
	Iraq	24	23	0	1	23	0	0	24
	Syrie	2	2	0	2	0	0	0	2
	<b>Total Moyen orient</b>	<b>27</b>	<b>25</b>	<b>0</b>	<b>3</b>	<b>24</b>	<b>0</b>	<b>0</b>	<b>27</b>
Reste Europe	Biélorussie	3	3	1	0	3	1	0	4
	Georgie	1	0	0	0	1	1	0	2
	Moldavie	0	0	0	0	0	1	0	1
	Russie	0	0	0	0	0	1	0	1
	Turquie	1	1	0	0	1	0	0	1
	Ukraine	7	7	0	4	3	0	0	7
<b>Total Reste Europe</b>	<b>12</b>	<b>11</b>	<b>1</b>	<b>4</b>	<b>8</b>	<b>4</b>	<b>0</b>	<b>16</b>	
Balkan	Albanie	78	77	49	2	0	35	29	113
	Bosnie-H.	169	167	139	8	0	27	26	196

	Kosovo	94	92	86	0	94	29	27	123
	ARYM (Macedoine )	40	40	35	0	0	8	8	48
	Monténégro	116	114	99	0	3	27	21	143
	Serbie	65	65	57	0	4	12	9	77
<b>Total</b>	<b>Balkan</b>	<b>562</b>	<b>555</b>	<b>465</b>	<b>10</b>	<b>101</b>	<b>138</b>	<b>120</b>	<b>700</b>
<b>Total</b>		<b>617</b>	<b>595</b>	<b>468</b>	<b>24</b>	<b>142</b>	<b>176</b>	<b>136</b>	<b>793</b>

#### IV. Centre de rétention

- En 2015, 394 retenus ont été admis au Centre (par rapport à 392 en 2014). Ce chiffre se décompose comme suit:
  - o 261 hommes célibataires
  - o 16 femmes célibataires
  - o 33 familles représentant un total de 117 personnes
  
- Sur ce total de 394 retenus, 113 ont été transférés dans le pays responsable du traitement de leur dossier en vertu des dispositions y relatives des conventions dites de Dublin, 170 ont été éloignés vers leur pays d'origine ou de provenance, 4 ont profité d'un retour volontaire par le biais d'OIM, 75 ont été élargis et 3 se sont évadés soit du Centre, soit d'une structure hospitalière dans laquelle ils avaient été transférés.
  
- Au 31 décembre 2015, le Centre dénombrait 29 pensionnaires.
  
- Le Centre a accueilli en 2015 des retenus de 49 nationalités présumées ou avérées différentes. Etaient le plus représentées les nationalités nigériane (43 personnes), kosovare (43), albanaise (41), bosnienne (33), tunisienne (32), monténégrine (27), algérienne (26), serbe (16), marocaine (15), macédonienne (9), ukrainienne (7), gambienne (6), libyenne (6).
  
- La durée moyenne de rétention, toutes catégories confondues, s'élevait pour l'exercice 2015 à 31 jours. En 2015, 28 retenus ont séjourné au Centre pour une durée égale ou supérieure à 120 jours.
  
- Au cours de l'année 2015 ont eu lieu différentes formations pour le personnel du Centre de rétention. De sus, le Centre de rétention a reçu une délégation du Comité européen pour la prévention de la torture et des peines ou traitements inhumains ou dégradants en date du 31 janvier 2015 dont le rapport a été adopté par l'Assemblée plénière du Conseil de l'Europe le 3 juillet 2015. Une délégation de l'Assemblée parlementaire du Conseil de l'Europe a été accueillie le 3 mars 2015.